



HANDLEIDING

GASAFNAMEPUNTEN PARKODEX®-2



Parkodex BV
Edisonstraat 22
8912AW Leeuwarden

T: 058 298 8860
I: www.parkodex.nl
E: info@parkodex.nl



INHOUDSOPGAVE

	blz.
1. ALGEMEEN	3
2. HET GEBRUIK	4
3. SPECIFICATIES	5
4. ONDERHOUD	9
4.1 Standaard gasafnamepunten	9
4.2 Schoonmaken	11
5. INSTALLATIE INSTRUCTIES	12
5.1 Locatie van de gasafnamepunten	12
5.2 Het basisdeel (afb.1)	13
5.3 Wandopbouw (afb.5)	13
5.4 Wandinbouw (afb.6)	14
5.5 Inbouw in beweegbare pendels en zuilen (afb.7)	16
6. AARDINGSVOORZIENINGEN (afb.10)	18
7. AFNAMENIPPELS	19
8. GARANTIEVOORWAARDEN	19
9. BESTEL INFORMATIE	19

1. ALGEMEEN

Definitie gasafnamepunt

"Gasafnamepunten zijn de punten op een medisch gasleidingsysteem waar de operator verbindingen en ontkoppelingen maakt voor de levering van gespecificeerde medische gassen aan anesthesiemachines, longventilatoren of andere medische apparatuur."
(vrij vertaald uit NEN-EN-ISO 9170-1:2008, Terminal units for medical gas pipeline systems – Part 1: Terminal units for use with compressed medical gases and vacuum)

De informatie in deze handleiding geldt voor de ten tijde van uitgave van dit document in de handel zijnde PARKODEX®-2 gasafnamepunten.

Conform de Richtlijn Medische Hulpmiddelen (93/42/EEG) zijn de PARKODEX®-2 gasafnamepunten ingedeeld in klasse IIa en met het voeren van het CE merk op de PARKODEX®-2 gasafnamepunten verklaren wij dan ook met de in de Richtlijn gestelde eisen in overeenstemming te zijn.

Het PARKODEX®-2 gasafnamepunt is ontworpen om op een eenvoudige manier gasspecifieke verbindingen tot stand te brengen tussen het centrale leidingsysteem en medische apparatuur.

Hierbij is in het bijzonder gelet op de veiligheid en betrouwbaarheid, ook op lange termijn.

De gebruikte materialen zijn dusdanig gekozen, dat de kwaliteit van de gassen gewaarborgd blijft. Het klephuis (en de zich daarin bevindende klep) zijn -om aan de gestelde eisen in de NEN-ISO-EN 9170-1-2008 Cl.4.3 te voldoen- dan ook volledig van messing gemaakt, nadelige gevolgen door zuurstof in combinatie met de maximale werkdruk zijn hierdoor uitgesloten.

Door de unieke constructie van het PARKODEX®-2 gasafnamepunt, kunnen flowmeters en vacuümregelaars direct aan het PARKODEX®-2 gasafnamepunt worden gekoppeld waarbij het gewicht van de flowmeter of vacuümregelaar dusdanig gedragen wordt door het inschuifprofiel dat dit een ontlasting van de in het PARKODEX®-2 gasafnamepunt aanwezige dichtringen tot gevolg heeft.

Indien de apparatuur niet ingestoken is, geeft de solide parkeerstand u bovendien de mogelijkheid om de niet gebruikte apparatuur op een eenvoudige en overzichtelijke wijze "stand-by" te houden.

Het PARKODEX®-2 gasafnamepunt is (conform NEN-ISO-EN 9170-1-2008, Cl. 4.4.16) dusdanig gasspecifiek gecodeerd dat enkel met de juiste gasspecifieke afnamenippel een verbinding met het medisch gasleidingsysteem gemaakt kan worden.

Met de aanschaf van het PARKODEX®-2 gasafnamepunt heeft u gekozen voor een zeer betrouwbaar product.

De combinatie met de PARKODEX® flowmeters, vacuümregelaars en vacuüminjecteurs geeft u de mogelijkheid om een duurzaam en betrouwbaar systeem aan te bieden dat CE gecertificeerd is.

2. HET GEBRUIK

- **Nippel in de parkeerstand:**

Plaats de juiste gasspecifieke nippel (zie afb.3) van bovenaf in het inschuifprofiel. Zie blz.12, afb.2, pos.2.

- **Koppeling:**

Koppeling geschiedt door de reeds geparkeerde nippel recht naar voren in het gasafnamepunt te drukken.

- **Ontkoppeling:**

Druk de ontgrendelknop (afb.2, pos.11) naar beneden om de koppeling te verbreken.

- **Nippel uit de parkeerstand:**

Trek de nippel naar u toe en schuif de nippel naar boven om uit de parkeerstand te komen.



Waarschuwing!!!

Boven het inschuifprofiel dient een vrije ruimte te zijn van minstens 5 cm. Bij gebruik van direct gemonteerde randapparatuur dient er aan zowel de onder als bovenkant een vrije ruimte te zijn van minstens 25 cm.



Waarschuwing!!!

Het is niet toegestaan gasafnamepunten en/of nippels zodanig te modificeren dat de eenduidige gascodering teniet wordt gedaan, daar hierdoor levensbedreigende situaties kunnen ontstaan.



Waarschuwing!!!

Gebruik uitsluitend originele Parkodex® afnamenippels. Het basisdeel, deksel en afnamenippel zijn als compleet product getest conform de hiervoor geldende norm NEN-EN-ISO 9170-1. Indien er gebruik gemaakt wordt van niet originele afnamenippels kan dit resulteren in beschadigingen, lekkages en onvoorziene risico's.

3. SPECIFICATIES

Onderstaande specificaties gelden vanaf batchnummer 62614.

Bedrijfsdrukken:

- Gassen, uitgezonderd Lucht 10 bar en Stikstof :400 - 500 kPa
- Lucht 10 bar en Stikstof :800 - 1000 kPa
- Vacuüm :10 - 60 kPa (absoluut)

Drukval standaard gasafnamepunten:

- Ingangsdruk = 320 kPa, flow = 60 L/min : $\Delta P < 15$ kPa
- Ingangsdruk = 320 kPa, flow = 200 L/min : $\Delta P < 70$ kPa
- Ingangsdruk = 500 kPa, flow = 200 L/min : $\Delta P < 70$ kPa
- Ingangsdruk = 640 kPa, flow = 300 L/min : $\Delta P < 70$ kPa
- Ingangsdruk = 1400 kPa, flow = 550 L/min : $\Delta P < 70$ kPa
- Ingangsdruk = 40 kPa (absoluut), flow = 40 L/min : $\Delta P < 15$ kPa



Waarschuwing!!!

De weergegeven drukval geldt voor het gasafnamepunt inclusief 25 cm koperen buis met inwendige diameter van 6 mm en inclusief de halfhaakse afnamenippel.

Bij metingen bij geïnstalleerde gasafnamepunten dient met de capaciteit van het centrale leidingsysteem rekening gehouden te worden.

Gegarandeerd aantal koppelingen bij normaal gebruik :12.000 x

Maximale belasting gasafnamepunten:

- Axiale trekkracht aan gekoppelde afnamenippel gedurende 1 minuut bij de maximum werkdruk :500 Nm
- Statische belasting :10 Nm

Lekkage gasafnamepunt met en zonder afnamenippel :< 0,296
ml/min (< 0,426 l/24 uur)

Specificaties m.b.t. druk en flow zijn herleid naar de volgende omgevingscondities:

- Temperatuur :23°C
- Omgevingsdruk :101,3 kPa
- Medium :droge lucht

De Parkodex[®]-2 gasafnamepunten en Parkodex[®] afnamenippels voldoen aan zowel de in NEN-EN-ISO 7396-1 als de in NEN-EN-ISO 9170-1 gestelde eisen.

Labeling

Gasspecifieke identificatie symbolen op de Parkodex[®]-2 gasafnamepunten en Parkodex[®] afnamenippels:

- Monogassen :chemisch symbool
- Vacuüm :Vac
- Menggassen:
 - Lucht 5 bar (400 - 500 kPa) :Lu
 - Lucht 10 bar (800 - 1000 kPa) :Tlu
 - Carbogeen (O₂+≤7%CO₂) :Carb
 - Denilox[®] (50%O₂+50%N₂O) :O₂/N₂O
 - Nitrox (80%O₂+20%N₂) :Nitr

FRC gas (8%He+35%O ₂ +rest N ₂)	:FRC
Longdiffusiegas lucht (<1%CO+8%He+rest lucht)	:TI-Lu
Longdiffusiegas zuurstof (<1%CO+8%He+rest O ₂)	:TI-O ₂

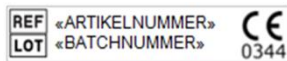
Kleurcodering op de Parkodex[®]-2 ontgrendelknop:
Gassen en Vacuüm

:ISO 32, NEN-EN 1089-3 &
NEN-EN-ISO 5359

uitgezonderd FRC gas en Longdiffusiegassen

:geen

Zuurstof	:wit
Vacuüm	:geel
Lucht	:zwart-wit
Carbon dioxide	:grijs
Denilox [®] (50%O ₂ +50%N ₂ O)	:wit-blauw
Lachgas	:blauw




- A = label met artikelnummer, batchnummer, CE symbool +NB nummer
- B = gas specifiek symbool
- C = fabrikant
- D = gasspecifieke kleur
- E = gasspecifieke naam



Het artikelnummer van het gasafnamepunt bevindt zich op het label van zowel deksel als verpakking en wordt aangeduid met het symbool: **REF**
Zie voor een overzicht van artikelnummers de bestelgegevens in hoofdstuk 9.

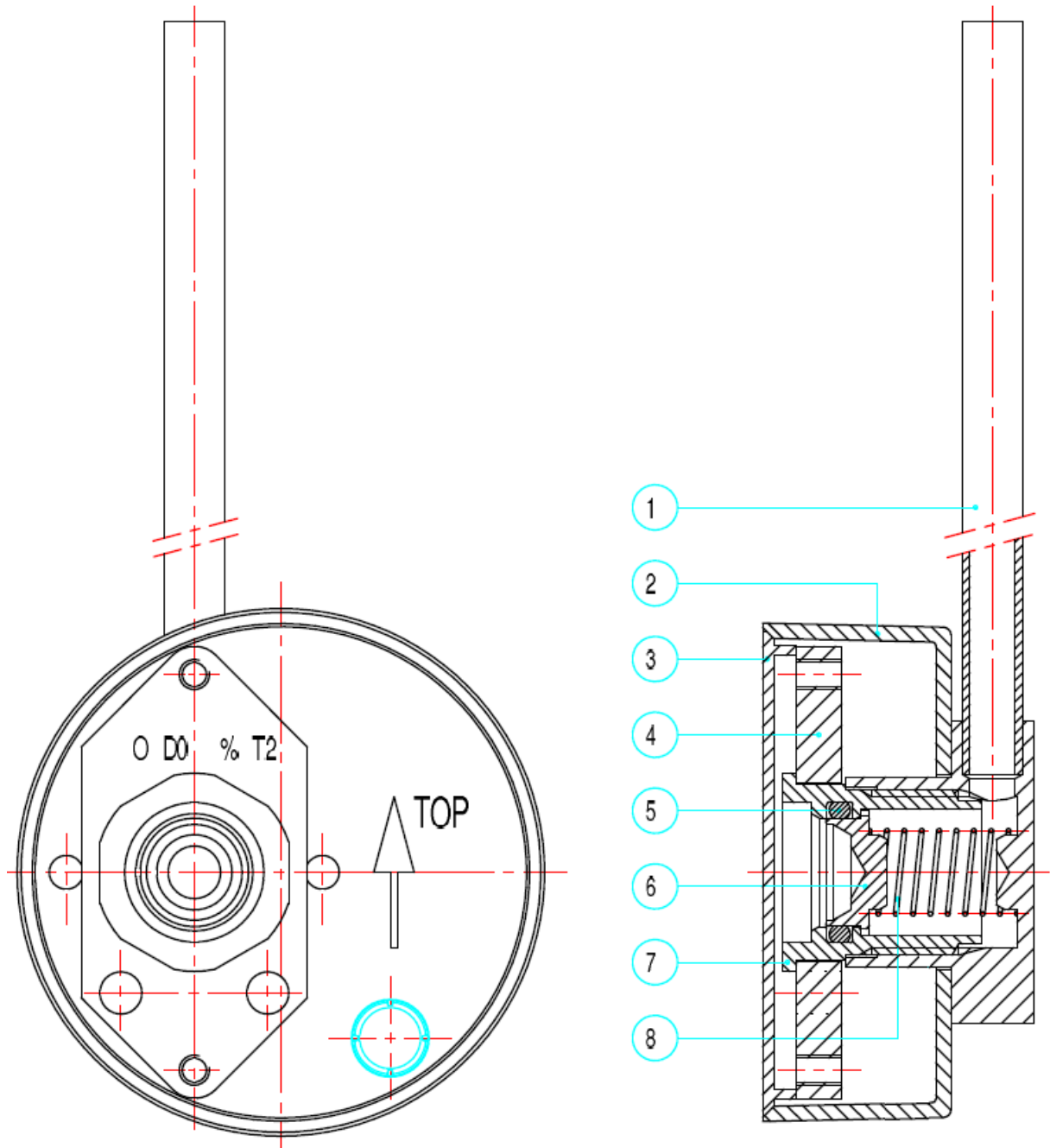
Het batchnummer van het gasafnamepunt bevindt zich op het label van zowel het deksel als verpakking en wordt aangeduid met het symbool: **LOT**
Het batchnummer bestaat uit de productiedatum, weergegeven als DDMMYY, met daarachter het eventuele revisienummer.

Het jaar van fabricage bevindt zich op het label van de verpakking en wordt

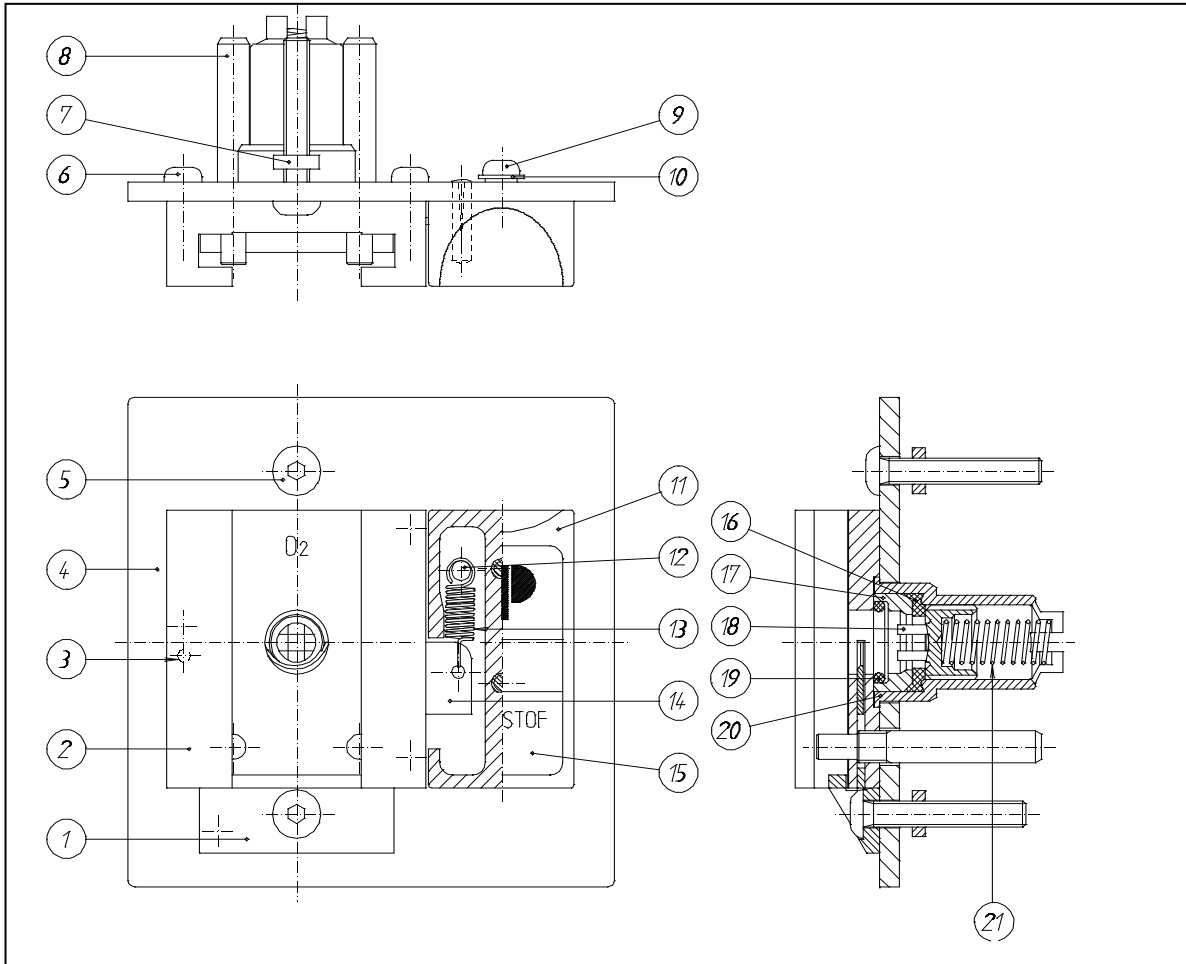
weergegeven met het symbool:  met daarbij het betreffende jaar, weergegeven als YYYY.



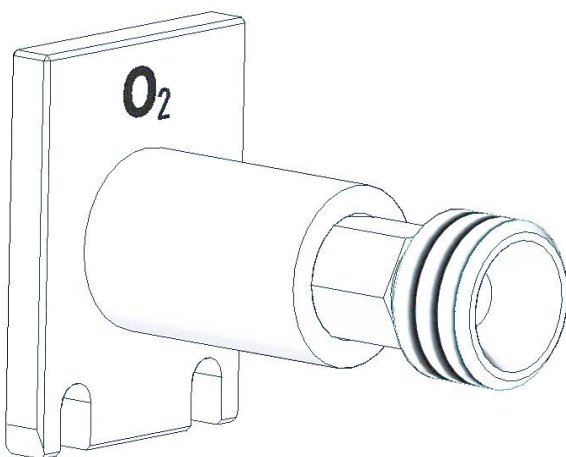
Middels het CE symbool en de nummering welke verwijst naar de betreffende Notified Body (0344 = Dekra Certification) geven we aan dat het product voldoet aan de hiervoor geldende wet- en regelgeving.



Afbeelding 1: standaard Parkodex®-2 basisdeel BLLV3011**
(getoond is de uitvoering met O2 codering)



Afbeelding 2: standaard deksel Parkodex®-2, BLLV3012**
(getoond is de uitvoering met O₂ codering)



Afbeelding 3: Parkodex® afnamenippel, 1180630***
(getoond is de G3/8 uitvoering met O₂ codering)

4. ONDERHOUD



Waarschuwing!!!

Indien het onderhoud in eigen beheer wordt uitgevoerd, dient dit door gekwalificeerd, getraind en bij voorkeur door Parkodex BV gecertificeerd personeel te gebeuren.



Waarschuwing!!!

Onderhoudsvorschriften, zoals deze in NEN-EN-ISO 9170-1 en NEN-EN-ISO 7396-1 geformuleerd zijn, dienen te worden opgevolgd.



Waarschuwing!!!

Alle onderdelen dienen olie-, vet- en stofvrij te zijn.



Waarschuwing!!!

Bij het aanbrengen van vet/oliën, bestaat het gevaar van explosie- en brandgevaar.

Indien het nodig wordt geacht een smeermiddel te gebruiken dient gecontroleerd te worden of dit gebruikt kan worden voor gebruik met medische gassen.



Waarschuwing!!!

Indien er t.b.v. het onderhoud een afsluiter in het centraal leidingsysteem dicht gezet moet worden dient dit in overleg met de medisch verantwoordelijke van de desbetreffende afdeling te gebeuren.



Waarschuwing!!!

Het wordt aanbevolen om alle werkzaamheden aan het gasleidingsysteem te documenteren.

Indien er twijfels zijn over het functioneren van de geïnstalleerde gasafnamepunten, kunt u contact opnemen met Parkodex BV.

Parkodex BV kan u ook een onderhoudsovereenkomst aanbieden om het onderhoud van de gasafnamepunten geheel van u over te nemen.

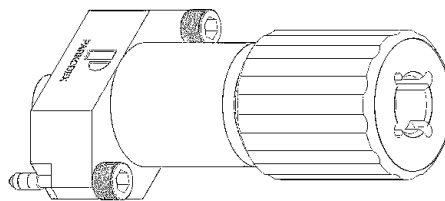
4.1 Standaard gasafnamepunten

Het wordt aanbevolen de gasinstallatie inclusief de gasafnamepunten jaarlijks te controleren op lekkage en functionaliteit. Het Parkodex[®]-2 gasafnamepunt bevat enkele afdichtringen, die in een normaal onderhoudsschema gecontroleerd en vervangen moeten worden.

Afhankelijk van de wijze waarop de afdichtring belast wordt gelden er verschillende onderhoudsintervallen voor de verschillende afdichtringen. De dynamisch belaste O-ring (afb.2, pos.19) dient iedere vijf jaar preventief te worden vervangen. Bij intensief gebruikte gasafnamepunten (meer dan 40 schakelingen per week) dient dit om de twee jaar te gebeuren. De statisch belaste afdichtingen (afb.1, pos.5 en afb.2, pos.16) dienen preventief om de 10 jaar te worden vervangen om lekkage t.g.v. uitdroging te voorkomen. De onderdelen in het deksel die onderhoud nodig hebben kunnen met behulp van de servicetool bereikt worden zonder de gastoevoer af te sluiten.

Benodigd gereedschap:

- O-ring demontageset
- Inbussleutel 2.5 mm
- Kruiskop schroevendraaier (PZ1)
- Parkodex servicetool (afb.4)
- Ultrasoon lektester



Afbeelding 4: Parkodex® servicetool

Jaarlijkse inspectie:

- Inspecteer visueel het gasafnamepunt op gebreken.
- Controleer of de koppeling/ontkoppeling zonder haperen functioneert
- Controleer of in ontkoppelde en gekoppelde toestand lekkage optreedt.

Preventief onderhoud iedere 5 jaar:

- Verwijder de O-ring (afb.2, pos.19) vanaf de buitenkant met behulp van de halfhaakse priem.
- Breng de nieuwe O-ring vanaf de buitenkant aan.
- Controleer of in gekoppelde toestand geen lekkage optreedt.

Preventief onderhoud iedere 10 jaar:**Deksel** (zie afb.2)

- Demonteer m.b.v. de inbussleutel het deksel van het gasafnamepunt.
- Ontkoppel de aardverbinding (zie hiervoor afb.9, pos.9).
- Verwijder de anti-verliesring 2 x (pos.7).
- Verwijder het stuitblokje (pos.1)
- Verwijder de kruiskopschroef M3 x 8 met sluitring 2 x (pos.9 en 10) van de schuifknop (pos.11).
- Ontkoppel veer (pos.13) van pen (pos.12).
- Verwijder de kruiskopschroef M3 x 12 3 x (pos.6) van het inschuifprofiel (pos.2).
- Verwijder de O-ring en drukring (pos.19 en 17).
- Verwijder de klepzitting (pos.16).
- Verwijder klep en veer (pos.18 en 21).
- Vervang pos.19 en 16.
- Monteer het geheel in omgekeerde volgorde.
- Controleer of de blokkeerplaat (pos.14) vrij op en neer kan bewegen.
- Monteer het deksel weer op het correcte inbouwdeel en controleer op lekkage.

Basisdeel (zie afb.1).

- Volg de gebruiksaanwijzing voor de Parkodex® servicetool, indien er geen gebruik wordt gemaakt van deze servicetool, dient het betreffende gasafnamepunt afgesloten te worden van het centraal leidingsysteem.
- Demonteer m.b.v. de inbussleutel het deksel van het gasafnamepunt.
- Verwijder de O-ring (pos.5), vanaf de buitenkant met behulp van de haakse priem. **LET OP!** Beschadig het messing materiaal en met name de kamer waarin deze O-ring ligt niet.
- Breng de nieuwe O-ring vanaf de buitenkant aan.
- Controleer op lekkage, eerst zonder deksel, naderhand met deksel.

4.2 Schoonmaken

Het deksel van het gasafnamepunt kan uitwendig met een doek die licht bevochtigd is met een huishoudelijk schoonmaakmiddel gereinigd worden.

**Waarschuwing!!!**

Het gebruik van normale zepen wordt ontraden, aangezien deze vetten bevatten die soms moeilijk verwijderd kunnen worden.

Voorkom dat overtollig reinigingsmiddel langs de openingen naar binnen dringt.

**Waarschuwing!!!**

Het overmatig gebruik van desinfectans wordt ontraden, aangezien achterblijvend residu een etsende werking op het afnamepunt of onderdelen kan hebben.

Voorkom dat overtollig reinigingsmiddel langs de openingen naar binnen dringt.

5. INSTALLATIE INSTRUCTIES



Waarschuwing!!!

Het gehele pijpleidingsysteem, inclusief de gasafnamepunten, dienen geïnstalleerd en afgenomen te worden in overeenstemming met NEN-EN-ISO 7396-1.



Waarschuwing!!!

Bij plaatsing van gasafnamepunten in directe nabijheid van een MRI installatie dient te voren gecontroleerd worden of er geen wederzijdse beïnvloeding optreedt.



Waarschuwing!!!

Voer altijd voor het sluiten van wanden of panelen de lekkage testen uit. Dit vereenvoudigt het opsporen van mogelijke lekkagepunten.



Waarschuwing!!!

Om de gasafnamepunten in pendels en zuilen flexibel met het pijpleidingsysteem te kunnen verbinden zoals bedoeld in NEN-EN-ISO 7396-1 par. 7.3.2, is een speciaal basisdeel benodigd, waarbij gebruik dient te worden gemaakt van een slang conform NEN-EN-ISO 5359.

5.1 Locatie van de gasafnamepunten



Waarschuwing!!!

Voor de plaatsing van de gasafnamepunten geldt dat dit conform NEN-EN-ISO 7396-1 moet gebeuren.

Additioneel dient er rekening gehouden te worden met de bereikbaarheid, zichtbaarheid en onderlinge afstanden (zowel horizontaal als verticaal) welke dusdanig gekozen dienen te zijn dat het geen belemmering zal opleveren om de gebruikte meet- en regelapparatuur te kunnen plaatsen, koppelen, bedienen, ontkoppelen en verwijderen.

Hiervoor kunnen wij echter de volgende indicatieve waarden geven:

- Montagehoogte gasafnamepunten :circa 1.40 meter
- Onderlinge horizontale afstand hart op hart :> 90 mm
- Ruimte direct boven inschuifprofiel t.b.v. de nippel :> 5 cm
- Ruimte onder en boven gasafnamepunt m.b.t. direct gemonteerde randapparatuur :> 25 cm

- Deksel hoogte/breedte:
- Standaard :75 mm
- Voor enkele type goten :68 mm
- Diameter toevoerleiding :8 mm uitwendig
- Verschuiving hartlijnen (zie afb.2 en 3) toevoerpunt – gehele

gasafnamepunt	:11.5 mm
- Inbouwdiepte	:36 - 43 mm
- Systeemwanddikte	:< 26 mm
- Uitsparing in muur	:ø70 mm

De volgorde van de gassoorten dient op iedere locatie van de installatie hetzelfde te zijn.

5.2 Het basisdeel (afb.1)



Waarschuwing!!!

Voor het solderen van de basisdelen geldt dat dit conform NEN-EN-ISO 7396-1 moet gebeuren.

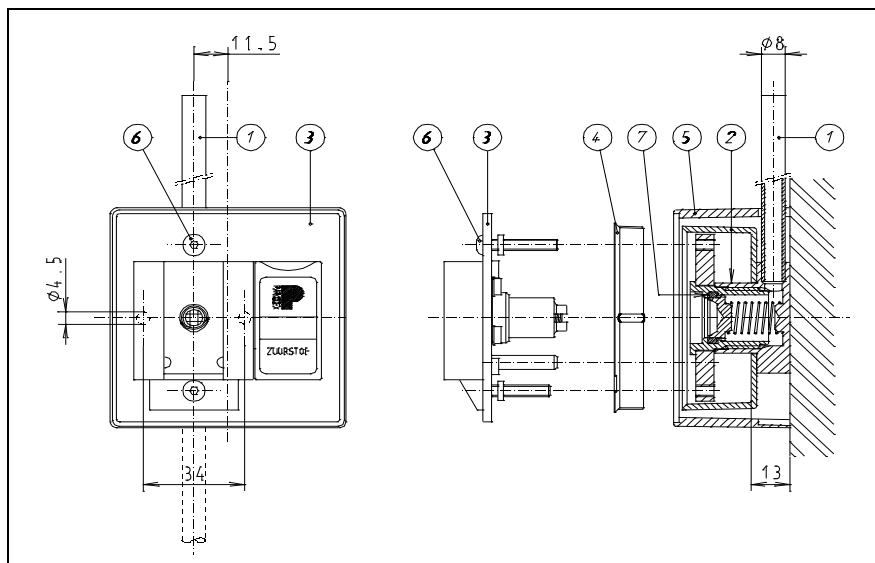
- Tijdens het hardsolderen dient de warmteoverdracht naar het basisdeel beperkt te worden i.v.m. de aanwezige afdichtingsmaterialen (temp.:< 60 °C).
- Controleer na het solderen de aanvoerleiding met basisdeel op lekkage. De in het basisdeel gemonteerde terugslagklep voorkomt uitstromen van gas. Bij vacuüm moet echter eerst de speciale afdichtstop gemonteerd worden, omdat in deze basisdelen geen terugslagklep aanwezig is. Eventueel kan daartoe ook het vacuüm gecodeerde deksel worden gebruikt.
- Plaats na montage van het basisdeel het beschermingsdeksel (pos.3) om vervuiling tegen te gaan.

5.3 Wandopbouw (afb.5)

Voor het monteren en controleren van de basisdelen geldt dat dit conform NEN-EN-ISO 7396-1 moet gebeuren.

De aanvoerleiding (pos.1) kan zowel van bovenaf als van onderaf komen.

- Sluit de gastoevoer af.
- Gebruik een draaggas tijdens het solderen.
- Soldeer aanvoerleiding aan de pijpleiding met cadmiumarm hardsoldeer.
- **LET OP !!!** Denk aan warmte afvoer.
- Schroef aansluitvoet met doos op de wand.
- **LET OP !!!** Pijl in de binnendoos moet naar boven wijzen.
- Indien van toepassing kan het meegeleverde beschermingsdeksel (pos.4) geplaatst worden ter bescherming van het basisdeel.
- Breng een uitsparing voor de toevoerleiding aan in de opbouwrand (pos 5.)
- Plaats de opbouwrand.
- Monteer de aardverbindingkabel.
- Monteer deksel (pos.3) met de schroeven (pos.6) m.b.v. inbussleutel 2.5.
- Sluit de gastoevoer aan.
- Controleer of de gassoort correct is.
- Controleer het systeem op lekkage.

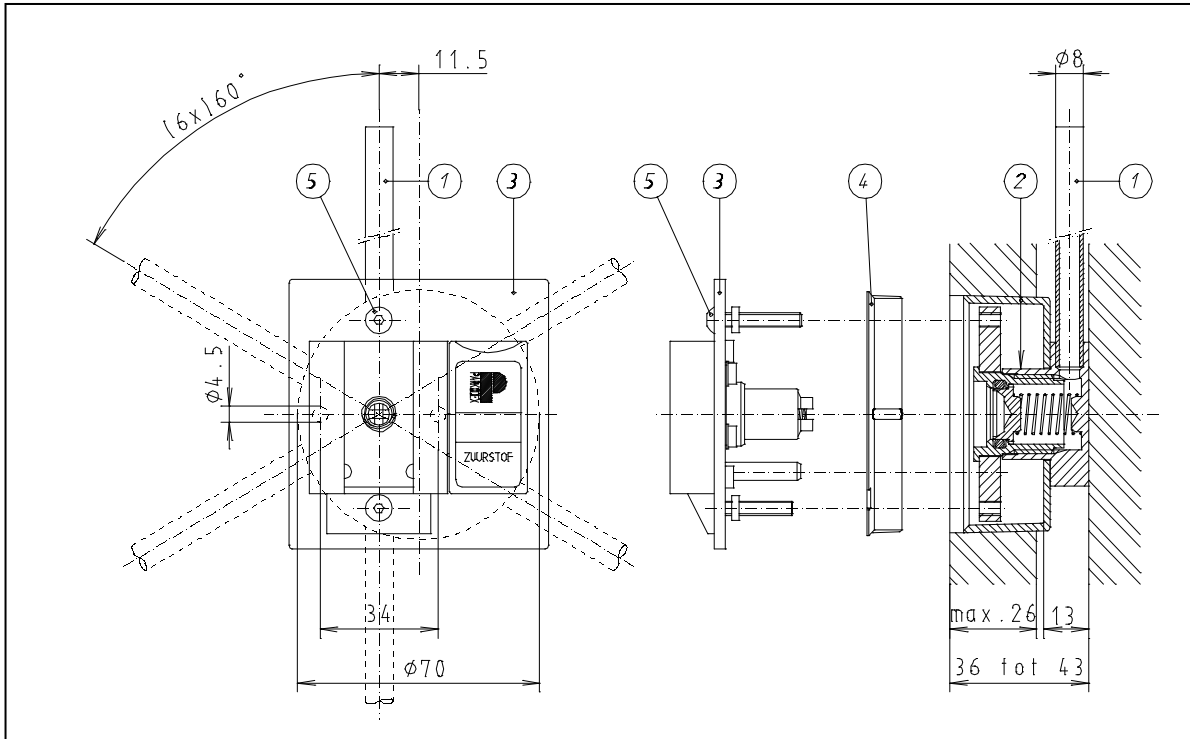


Afbeelding 5: compleet Parkodex®-2 wandopbouw gasafnamepunt
(getoond is de uitvoering met O2 codering)

5.4 Wandinbouw (afb.6)

Voor het monteren en controleren van de basisdelen geldt dat dit conform NEN-EN-ISO 7396-1 moet gebeuren.

- Breng de uitsparingen in de wand aan.
- Montagevlak voor aansluitvoet dient vlak te zijn en evenwijdig aan de wand te lopen.
- Aanvoerleiding kan van zes kanten naar het basisdeel toegaan.
- Sluit de gastoevoer af.
- Gebruik een draaggas tijdens het solderen.
- Soldeer aanvoerleiding aan de pijpleiding met cadmiumarm hardsoldeer.
- **LET OP !!!** Denk aan warmte afvoer.
- Schroef aansluitvoet met doos in de wand.
- **LET OP !!!** Pijl in de binnendoos moet naar boven wijzen.
- Indien van toepassing kan het meegeleverde beschermingsdeksel (pos.4) geplaatst worden ter bescherming van het basisdeel.
- Monteer de aardverbindingkabel.
- Monteer deksel (pos.3) met de schroeven (pos.5) m.b.v. inbusleutel 2.5.
- Sluit de gastoevoer aan.
- Controleer of de gassoort correct is.
- Controleer het systeem op lekkage.



Afbeelding 6: compleet Parkodex®-2 wandinbouw gasafnamepunt
(getoond is de uitvoering met O2 codering)

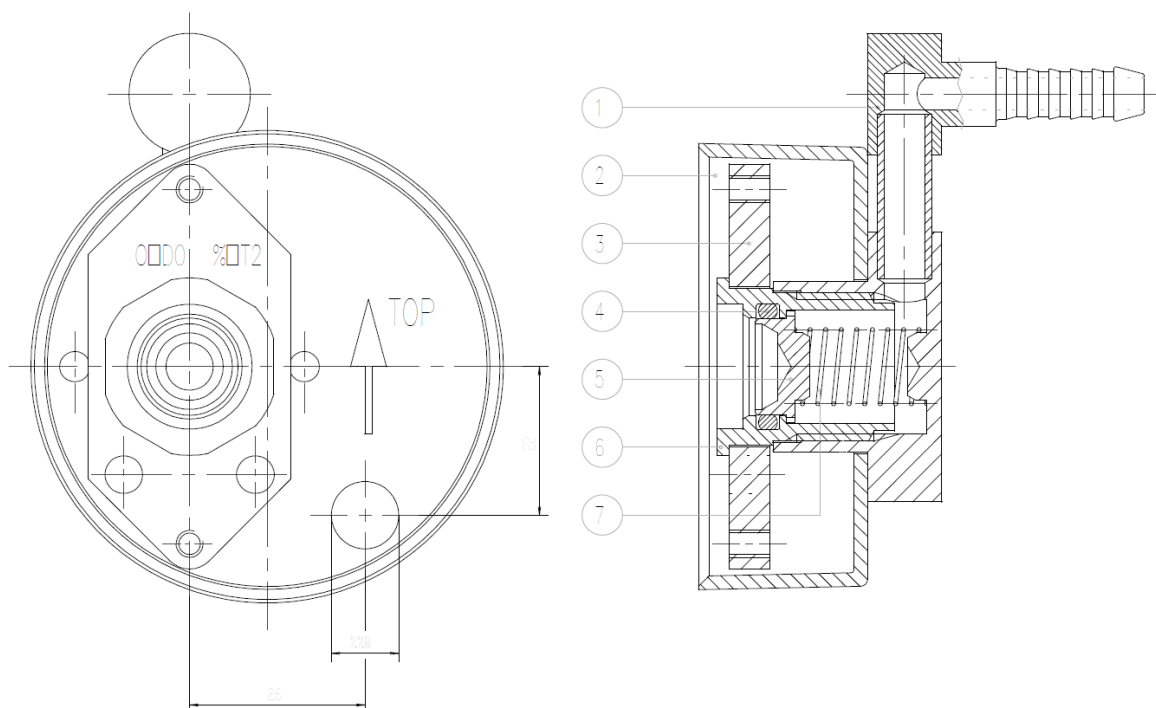
5.5 Inbouw in beweegbare pendels en zuilen (afb.7)

Voor het monteren en controleren van de gasafnamepunten in pendels en zuilen geldt dat dit naast de eerder genoemde NEN-EN-ISO 7396-1 ook conform NEN-EN-ISO 11197 moet gebeuren.

Voor het inbouwen van gasafnamepunten in pendels en zuilen dient zorgvuldig geïnventariseerd te worden of de standaard Parkodex®-2 producten toepasbaar zijn. Om de gasafnamepunten in pendels en zuilen flexibel met het pijpleidingsysteem te kunnen verbinden is een speciaal basisdeel beschikbaar, waarbij gebruik gemaakt kan worden van een slangverbinding volgens NEN-EN-ISO 5359.

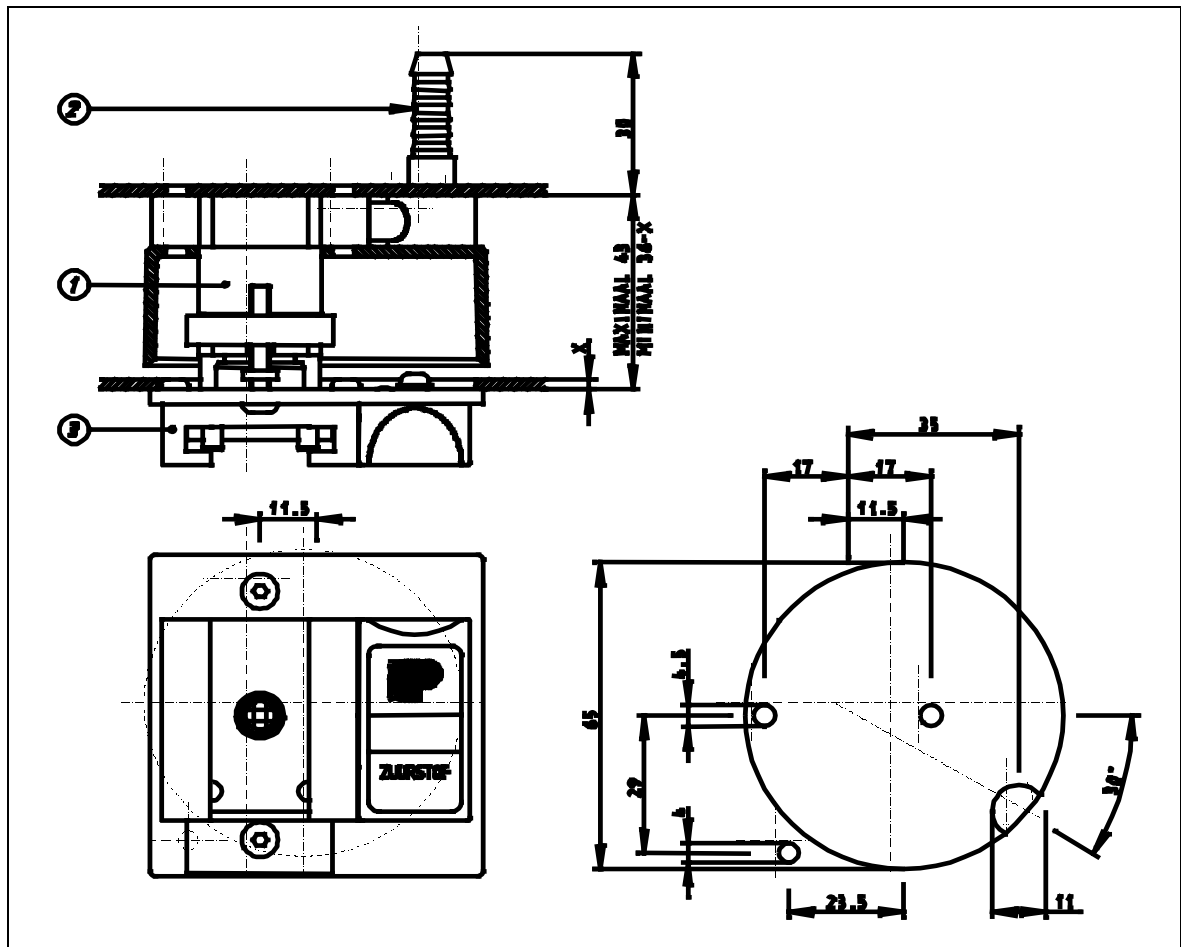
Bij gebruik van het speciale basisdeel dienen de volgende instructies te worden uitgevoerd:

- Breng de in afbeelding 8 gegeven uitsparingen in de pendel of zuil aan.
- Let bij plaatsing op dat de verschillende gasafnamepunten elkaar niet in de weg zitten.
- Breng de flexibele slang aan volgens NEN-EN-ISO 5359.
- Monteer het basisdeel in de pendel en breng de aardverbindingkabel aan volgens het installatievoorschrift in hoofdstuk 7.
- Verwijder het stuitblok van het deksel (afb.2, pos.1) en monteer deze weer na het aanbrengen van de kerfpen (afb.9, pos.1).
- Monteer de aardverbindingkabel aan het deksel.
- Monteer het deksel (afb.8, pos.3) met m.b.v. inbusleutel 2.5.
- Sluit de gastoevoer aan.
- Controleer op gassoort.
- Controleer op lekkage.

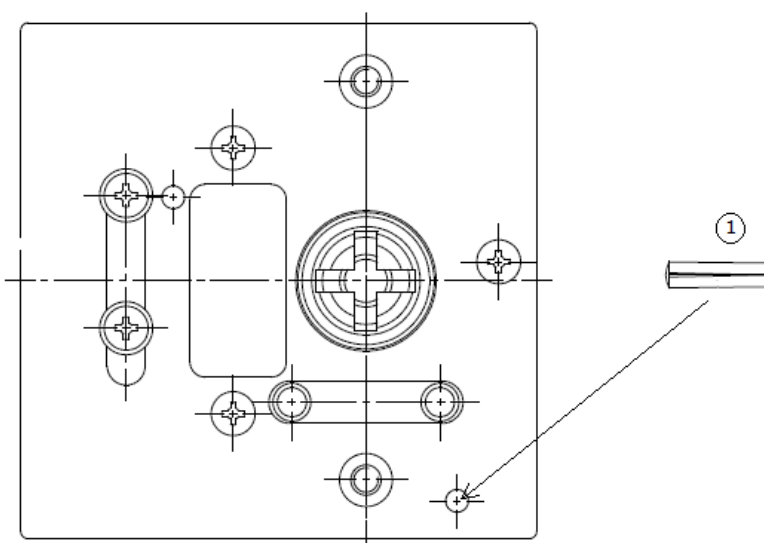


Afbeelding 7: Parkodex®-2 pendel inbouwdeel

(getoond is de uitvoering met O2 codering en recht naar achteren geplaatste slangtule)



Afbeelding 8: compleet Parkodex®-2 pendel gasafnamepunt met bematingen.
(getoond is de uitvoering met O2 codering en recht naar achteren geplaatste slangtule)



Afbeelding 9: achteraanzicht Parkodex®-2 afnamedeksel met positie van de kerfpen.

6. AARDINGSVOORZIENINGEN (afb.10)

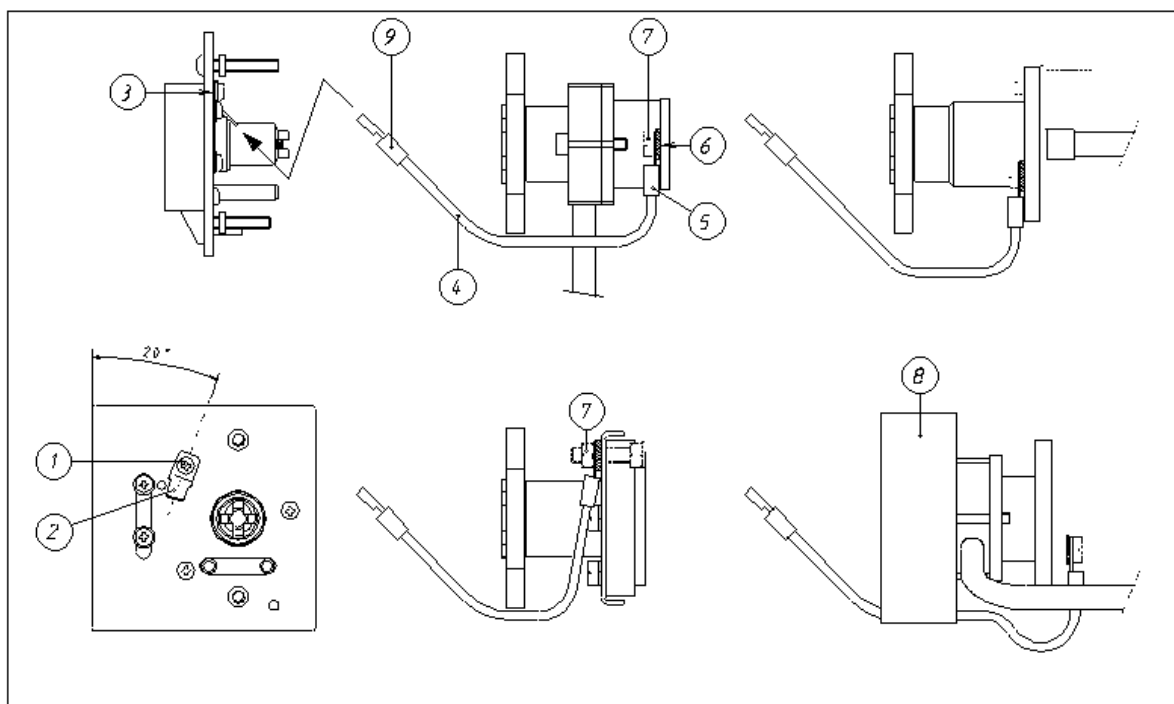
Deksels van gasafnamepunten welke gebruikt worden in ruimten die volgens IEC 60364-7-710 als Group 1 & 2 geclassificeerd zijn, dienen galvanisch verbonden te worden met de in deze ruimten aanwezige potentiaalvereffening.
Hiertoe levert Parkodex BV een aardverbindingskabeltje met accessoires.

Benodigd gereedschap;
Kruiskopschroevendraaier (PZ1)
Schroevendraaier
Steeksleutel 8 mm

- Plaats de verbindingkabel (4) met de ringtong (5) en de grootste tandveerring (6) op de bevestigingsschroef (7) waarmee het inbouwdeel in de goot bevestigd wordt, zodanig dat de tandveerring tussen de ringtong en de inbouwdeel zit.
NOOT: In de Zumtobel® goten waarbij het inbouwdeel direct in de goot gemonteerd wordt moet de tandveerring (6) en ringtong (5) over het draadeind en onder de moer (7) bevestigd worden.
- Voer bij het plaatsen van het inbouwdeel de verbindingkabel (4) door het gat in de bodem van de inbouwdoos (8).
- Schuif, nadat het binnenwerk op gasdichtheid is gecontroleerd, de vlaksteker (9) van de aardverbindingkabel op de vlagstift (2) aan het deksel.
- Let op dat bij het plaatsen van het deksel op de goot de aardverbindingkabel niet tussen de frontplaat van het deksel en de frontplaat van de goot komt.

LET OP !!!

Conform IEC 60364-7-710 mag in een Group 2 geclassificeerde ruimte de totale weerstand van het deksel naar het potentiaal vereffeningblok max. 0.2Ω zijn.



Afbeelding 10: voorbeelden Parkodex®-2 aardingsvoorziening

7. AFNAMENIPPELS



Waarschuwing!!!

Gebruik uitsluitend originele Parkodex® afnamenippels.

Het basisdeel, deksel en afnamenippel zijn als compleet product getest conform de hiervoor geldende norm NEN-EN-ISO 9170-1.

Indien er gebruik gemaakt wordt van imitatie afnamenippels kan dit resulteren in beschadigingen, lekkages en onvoorziene risico's.

8. GARANTIEVOORWAARDEN

De bij de verkoop overeen gekomen verkoop- en leveringsvoorwaarden zijn van toepassing.

9. BESTEL INFORMATIE

Standaard Wandinbouw

	Basisdeel	Deksel 75mm
Zuurstof	BLLV301101	BLLV301201
Carbogeen	BLLV301102	BLLV301202
Lachgas	BLLV301105	BLLV301205
Helium	BLLV301107	BLLV301207
Koolzuur	BLLV301108	BLLV301208
Lucht 5 bar	BLLV301110	BLLV301210
Stikstof	BLLV301115	BLLV301215
Vacuüm	BLLV301125	BLLV301225
Argon	BLLV301128	BLLV301228
Lucht 10 bar	BLLV301144	BLLV301244

Standaard Wandopbouw

	Basisdeel	Deksel 75mm	Opbouwrand
Zuurstof	BLLV301101	BLLV301201	0835380000
Carbogeen	BLLV301102	BLLV301202	0835380000
Lachgas	BLLV301105	BLLV301205	0835380000
Helium	BLLV301107	BLLV301207	0835380000
Koolzuur	BLLV301108	BLLV301208	0835380000
Lucht 5 bar	BLLV301110	BLLV301210	0835380000
Stikstof	BLLV301115	BLLV301215	0835380000
Vacuüm	BLLV301125	BLLV301225	0835380000
Argon	BLLV301128	BLLV301228	0835380000
Lucht 10 bar	BLLV301144	BLLV301244	0835380000

Inbouw in Biolume® BTL 900

	Basisdeel	Deksel 68mm	Montageset
Zuurstof	BLLV301101	BLLV331201	BLLV341500
Lachgas	BLLV301105	BLLV331205	BLLV341500
Lucht 5 bar	BLLV301110	BLLV331210	BLLV341500
Vacuüm	BLLV301125	BLLV331225	BLLV341500

Inbouw in Biolume® BT 900 & BM 900

	Basisdeel	Deksel 75mm	Montageset
Zuurstof	BLLV301101	BLLV301201	BLLV341500
Lachgas	BLLV301105	BLLV301205	BLLV341500
Lucht 5 bar	BLLV301110	BLLV301210	BLLV341500
Vacuüm	BLLV301125	BLLV301225	BLLV341500

Inbouw in Trilux® 1160/70/80/90 & IS 500 & IS 300

	Basisdeel	Deksel 75mm	Montageset
Zuurstof	BLLV301101	BLLV301201	BLLV341200
Lachgas	BLLV301105	BLLV301205	BLLV341200
Lucht 5 bar	BLLV301110	BLLV301210	BLLV341200
Vacuüm	BLLV301125	BLLV301225	BLLV341200

Inbouw in Trilux® 5642 & BS 200

	Basisdeel	Deksel 68mm
Zuurstof	BLLV301201	BLLV331201
Lachgas	BLLV301205	BLLV331205
Lucht 5 bar	BLLV301210	BLLV331210
Vacuüm	BLLV301225	BLLV331225

Onderbouw Trilux® 5652

Zuurstof	BLLV320201
Lachgas	BLLV320205
Lucht 5 bar	BLLV320210
Vacuüm	BLLV320225

Onderbouw Trilux® 5663

Zuurstof	BLLV320201
Lachgas	BLLV320405
Lucht 5 bar	BLLV320210
Vacuüm	BLLV320425

Onderbouw Trilux® 5672

Zuurstof	BLLV320301
Lachgas	BLLV320305
Lucht 5 bar	BLLV320310
Vacuüm	BLLV320325

Inbouw in Zumtobel® VE-i10/20 & VE-VIP

	Basisdeel	Deksel 68mm
Zuurstof	BLLV331501	BLLV331201
Lachgas	BLLV331505	BLLV331205
Lucht 5 bar	BLLV331510	BLLV331210
Vacuüm	BLLV331525	BLLV331225
Denilox®	BLLV331550	BLLV331250

De O-ring voor bovenstaande basisdelen heeft artikelnummer: 0794610141

Inbouw in Zumtobel® VE-N10 & VE-L

	Basisdeel *)	Deksel 68mm	Montageset
Zuurstof	BLLV301101	BLLV331201	BLLV341300
Lachgas	BLLV301105	BLLV331205	BLLV341300
Lucht 5 bar	BLLV301110	BLLV331210	BLLV341300
Vacuüm	BLLV301125	BLLV331225	BLLV341300
Denilox®	BLLV301150	BLLV331250	BLLV341300

*) Aanvoerpijp gebogen, bij bestelling opgeven.

Inbouw in Zumtobel® VE-W

	Basisdeel	Deksel 68mm	Montageset
Zuurstof	BLLV301101	BLLV331201	BLLV341300
Lachgas	BLLV301105	BLLV331205	BLLV341300
Lucht 5 bar	BLLV301110	BLLV331210	BLLV341300
Vacuüm	BLLV301125	BLLV331225	BLLV341300

Inbouw in van Geel® Goot (plaatstaal)

	Basisdeel **)	Deksel 75mm	Montageset *)
Zuurstof	BLLV301101	BLLV301201	BLLV341400
Lachgas	BLLV301105	BLLV301205	BLLV341400
Lucht 5 bar	BLLV301110	BLLV301210	BLLV341400
Vacuüm	BLLV301125	BLLV301225	BLLV341400

**) Aanvoerpijp gebogen, bij bestelling opgeven.

*) Bovenstaande montagesets zijn alleen geschikt voor horizontaal gemonteerde van Geel® goten, indien ervoor gekozen wordt om deze goten verticaal te monteren, moet de montageset met een suffix V (BLLV341400V) besteld worden.

Inbouw in pendels

	Basisdeel*)	Deksel 68mm
Zuurstof	BLLV331301	BLLV331201
Lachgas	BLLV331305	BLLV331205
Lucht 5 bar	BLLV331310	BLLV331210
Vacuüm	BLLV331325	BLLV331225

*) bovenstaande basisdelen zijn voorzien van een naar achteren gemonteerde slangtule, op verzoek zijn basisdelen met links- of rechtsom gemonteerde slangtules verkrijgbaar.

Afnamenippels

	G3/8" Male draad- aansluiting	G1/4" Female draad- aansluiting	Voor slang 6.3 mm halfhaaks
Zuurstof	1180630010	1180631010	BLPO090001
Carbogeen	1180630020	1180631020	
Lachgas	1180630050	1180631050	BLPO090005
Helium	1180630070	1180631070	
Koolzuur	1180630080	1180631080	BLPO090008
Lucht 5 bar	1180630100	1180631100	BLPO090010
Stikstof	1180630150	1180631150	BLPO090015
Vacuüm	1180630250	1180631250	BLPO090025
Lucht 10 bar	1180630440	1180631440	BLPO090044
Argon			BLPO090028
Denilox®	1180630500	1180631500	BLPO090050

Specifieke gasafnamepunten en nippels voor menggasen kunnen op aanvraag geleverd worden.

Accessoires

Afpersstop vacuüm basisdeel	(10x)	BLLV302800
Klembustang voor montage van slangkleem op ISO slang		op aanvraag
Klembustang bekkenset zonder merkteken		op aanvraag
Klembustang stempelbek met merkteken		op aanvraag

Slangklembussen voor ISO slang		0799035250
Zuurstof slang wit	(op rol van 30 m)	0680253316
Lachgas slang blauw	(op rol van 30 m)	0680253318
Lucht slang zwart/wit	(op rol van 50 m)	0680253320
Vacuüm slang transparant/geel	(op rol van 50 m)	680253335

NIST aansluitstuk zuurstof met slangtule		BLSH400201
NIST aansluitstuk lachgas met slangtule		BLSH400205
NIST aansluitstuk lucht 5 bar met slangtule		BLSH400210
NIST aansluitstuk vacuüm met slangtule		BLSH400225

Aardvoorziening set	(5x)	BLLV311200
---------------------	------	------------

Haaksleutel 20/22 mm voor bevestiging ronde wartel G3/8"		40Z2022
--	--	---------

Verdeelblok met afnamepunten, voorzien van slang en afnamenippel op 2 railklemmen:

Zuurstof	2, 3 of 4 voudig	op aanvraag
Lucht 5 bar	2, 3 of 4 voudig	op aanvraag
Vacuüm	2, 3 of 4 voudig	op aanvraag

Standaard onderhoudssets:

Nippel O-ring	(25x)	BLLV302901
Klepzitting	(25x)	BLLV302902
Huis O-ring	(25x)	BLLV302904
10 jaarlijkse onderhoudsset zonder serviceplug	(25x)	BLLV302009
10 jaarlijkse onderhoudsset met serviceplug	(25x)	BLLV302908

Aanvullende onderhoudssets:

O-ring voor toevoernippel onderbouw		
Trilux [®] 5652 & 5663 & 5672	(25x)	op aanvraag
O-ring voor toevoernippel ombouw Press-codex	(25x)	op aanvraag
O-ringen voor wandinbouw ombouw Parkodex [®] -1	(25x)	op aanvraag
O-ring voor aansluitvoet ombouw Dräger [®] nieuw	(25x)	op aanvraag
O-ring voor aansluitvoet ombouw Dräger [®] oud	(25x)	op aanvraag
O-ring voor aansluitvoet ombouw Medec [®]	(25x)	op aanvraag
O-ring voor aansluitvoet ombouw Medap [®]	(25x)	op aanvraag

Voor de meest recente bestelinformatie kunt u het productoverzicht van Parkodex BV op onze website raadplegen.

U kunt natuurlijk ook direct contact met onze afdeling Verkoop opnemen.

Toegepaste normen:

ISO 32	Gas cylinders for medical use - Marking for identification of content
NEN-EN 1089-3	Verplaatsbare gasflessen - Identificatie van gasflessen - Deel 3: Kleurcodering
NEN-EN-ISO 5359	Lagedrukslangstellen voor gebruik met medische gassen
NEN-EN-ISO 9170-1	Afnamepunten voor pijpleidingsystemen voor medische gassen - Deel 1: Afnamepunten voor medische gassen onder druk en vacuüm
NEN-EN-ISO 7396-1	Pijpleidingsystemen voor medische gassen - Deel 1: Leidingensystemen voor medische gassen onder druk en vacuüm
NEN-EN-ISO 11197	Medische voedingseenheden
IEC 60364-7-710	Elektrische installaties van gebouwen – Deel 7-710: Bepalingen voor bijzondere installaties, ruimten en terreinen – Medisch gebruikte ruimten

Waarde aanduiding 100 kPa = 1 bar
 - 60 kPa = 40 kPa absoluut
 - 90 kPa = 10 kPa absoluut